



Roborock Vacuum Cleaner



roborock

**H6** ODKURZACZ  
BEZPRZEWODOWY

Oficjalny dystrybutor: Jamicon Sp. Jawna  
Katowice, Barlickiego 8

---

Tłumaczenie i skład: Jamicon Sp. Jawna  
Copyright © 2020  
Wszelkie prawa zastrzeżone.

Instrukcja obsługi



Dziękujemy Ci za wybór odkurzacza bezprzewodowego Roborock H6.

## Informacje o bezpieczeństwie

### Ograniczenia

- Przed użyciem przeczytaj uważnie niniejszą instrukcję i zachowaj ją w celu ewentualnego skorzystania z niej w przyszłości.
- Ten produkt przeznaczony jest wyłącznie do użytku wewnątrz budynków i samochodów. Nie używaj go na zewnątrz, ani w środowiskach komercyjno-przemysłowych.
- Nie przechowuj urządzenia w samochodzie, by uniknąć negatywnego wpływu wysokich i niskich temperatur na żywotność baterii.
- Nie używaj urządzenia w środowisku o dużej wilgotności oraz w temperaturze wyższej niż 40°C lub niższej niż 4°C.
- Urządzenie nie jest zabawką. Dzieci używające produktu powinny pozostawać pod nadzorem opiekunów.
- Urządzenie nie jest przeznaczone do użytku przez osoby (w tym dzieci) o ograniczonych zdolnościach fizycznych, sensorycznych lub umysłowych, jak również nie mające doświadczenia i wiedzy, chyba że otrzymały one precyzyjne instrukcje dotyczące korzystania z urządzenia od osoby odpowiedzialnej za ich bezpieczeństwo i rozumieją potencjalne zagrożenia.
- Urządzenie może być używane przez dzieci w wieku 8 lat i starsze. Czyszczenie i konserwacja nie powinny być wykonywane przez dzieci bez nadzoru.
- Trzymaj włosy, luźne ubrania, palce i inne części ciała z dala od otworów i ruchomych części urządzenia.
- Podczas korzystania z elektrycznej mini-szczotki utrzymuj kończyny i zwierzęta z dala od obracającej się szczotki, by uniknąć obrażeń.
- Nie dotykaj źródła zasilania i nie używaj produktu mokrymi dłońmi, by uniknąć obrażeń.
- Nie używaj urządzenia do sprzątania płynów.
- Nie używaj urządzenia do sprzątania płonących lub dymiących obiektów (np. niedopalki).
- Nie używaj odkurzacza do sprzątania twardych lub ostrych przedmiotów, takich jak stłuczone szkło czy gwoździe.

### UWAGA!

Niniejsza instrukcja została dokładnie sprawdzona, jednakże zastrzegamy sobie możliwość wystąpienia błędów w druku oraz pomyłek merytorycznych.

Producent zastrzega sobie możliwość wprowadzenia zmian w specyfikacji sprzętu, jego funkcjonalności oraz kolorze. Zmiany mogą zostać wprowadzone bez uprzedzenia.

- Używaj urządzenia zgodnie z wskazówkami zawartymi w niniejszej instrukcji. Użytkownik jest odpowiedzialny za wszelkie straty lub szkody, które mogą wynikać z niewłaściwego użytkowania tego produktu.
- Urządzenie może być używane wyłącznie na terenie usytuowanym poniżej 3000 m. n.p.m.

### Akumulator i ładowanie

#### UWAGA!

- Urządzenie wyposażone jest w akumulator, który może zostać wymieniony wyłącznie przez wykwalifikowany personel.
- Do ładowania urządzenia używaj wyłącznie zasilacza BTC03RR dołączonego do zestawu.
- Nie używaj akumulatorów, zasilaczy i stacji bazowych innych producentów.
- Nie demontuj, nie naprawiaj, ani nie modyfikuj akumulatora, ani stacji bazowej, samodzielnie.
- Nie ładuj odkurzacza ani nie montuj stacji bazowej w pobliżu źródeł ciepła i wilgotnych przestrzeni (np. grzejniki czy łazienki).
- Nie czyść zasilacza, ani stacji bazowej, z pomocą wody, ani nie dotykaj ich mokrymi dłońmi.
- Jeżeli przewód zasilający jest uszkodzony, natychmiast przestań korzystać z urządzenia i skontaktuj się z autoryzowanym punktem serwisowym.
- Jeżeli nie zamierzasz używać odkurzacza przez dłuższy czas, naładuj go do pełna, odłącz zasilacz, i przechowuj go w suchym i chłodnym miejscu. Ładuj go nie rzadziej niż raz na 3 miesiące, by nie doprowadzić do uszkodzenia akumulatora.

### Transport

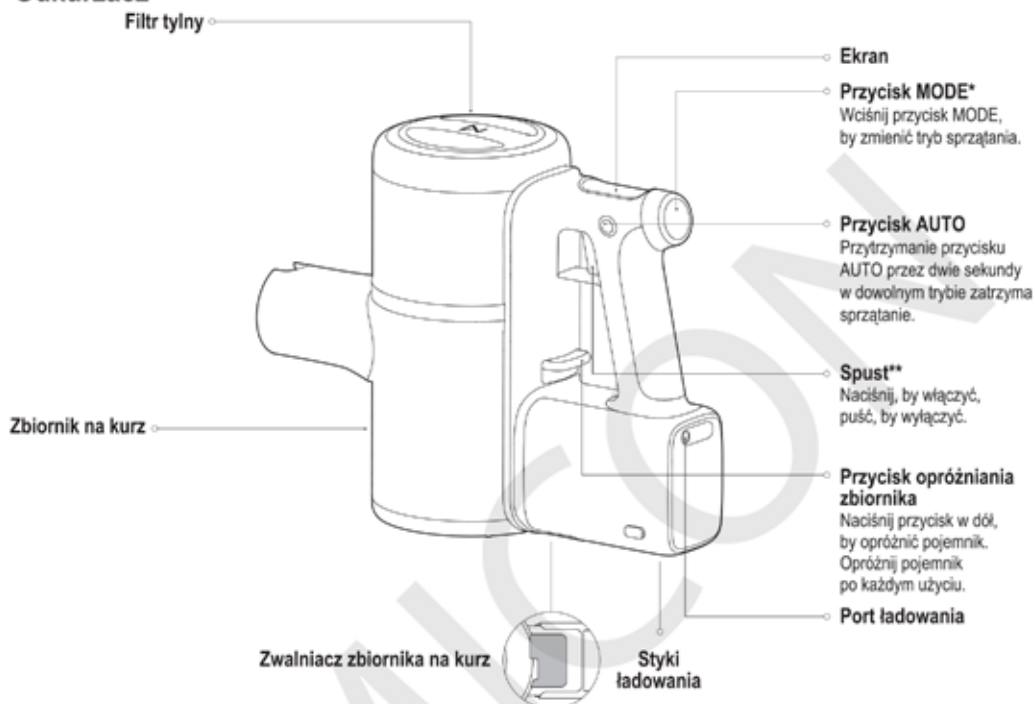
Zaleca się transport odkurzacza w oryginalnym opakowaniu.

### Uwaga!

Przeplucz filtr wodą przynajmniej raz w miesiącu. Szczegółowe informacje znajdziesz w rozdziale „Czyszczenie i konserwacja”.

## Informacje o produkcie

### Odkurzacze



#### Uwaga!

\* W trybie MAX silnik będzie pracował z pełną prędkością obrotową. Drastycznie skróci to czas pracy na baterii i może doprowadzić do nagrzania się urządzenia. Długotrwałe korzystanie z trybu MAX może doprowadzić do uszkodzenia sprzętu i utraty gwarancji. Trybu MAX należy używać wyłącznie w uzasadnionych przypadkach, np. do czyszczenia silnie zabrudzonych powierzchni.

\*\* Naciśnij spust, by rozpocząć odkurzanie. Wciśnij przycisk AUTO gdy spust jest wciśnięty, by aktywować tryb automatyczny.

### Aksesoria



Zasilacz



Ssawka szczelinowa



Szczotka z długim włosiem



Metalowa rura



Szczotka do dywanów



Napędzana silnikiem mini-szczotka

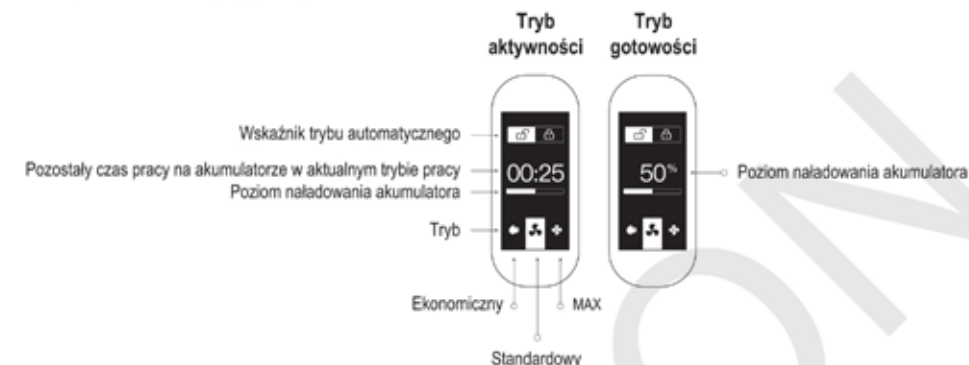


Elastyczny wąż przedłużający

### Wyświetlacz

Ten bezprzewodowy odkurzacz Roborock wyposażony jest w wyświetlacz OLED o przekątnej ekranu 1,3" prezentujący istotne informacje w czasie rzeczywistym.

### Stan gotowości i tryby pracy



#### Uwaga!

1. Pozostały czas pracy na akumulatorze pojawi się po kilku sekundach użytkowania.

2. Pozostały czas pracy na akumulatorze ma charakter poglądowy i może różnić się od rzeczywistego czasu pracy.

### Ładowanie

Podczas ładowania na ekranie wzdłuż informacji o aktualnym stanie baterii wyświetli się animacja. Wyświetlacz wygasi się po jednej minucie nieaktywności.

### Błąd

Jeżeli wystąpi błąd podczas korzystania z produktu, zostanie on wyświetlony na ekranie. Więcej informacji znajdziesz w rozdziale „Rozwiązywanie problemów”.

### Wybór języka

Naciśnij i przytrzymaj przycisk MODE przez 10 sekund, by wyświetlić ekran wyboru języka. Naciśnij przycisk MODE, by przełączać się pomiędzy językami. By wybrać język naciśnij spust.

### Przyciski

#### Przycisk AUTO

Naciśnij przycisk AUTO, by przejść w tryb automatyczny. Na ekranie zamiast ikony otwartej kłódki wyświetli się ikona kłódki zamkniętej. Naciśnij spust w trybie automatycznym, by rozpocząć odkurzanie bez konieczności przytrzymywania spustu. Naciśnij przycisk AUTO ponownie, by wyłączyć tryb automatyczny i zatrzymać sprzątanie.

Tryb automatyczny możesz również włączyć w trakcie sprzątania wciskając przycisk AUTO i puszczając spust.

**Uwaga!** Naciskanie spustu w trybie automatycznym pozostanie bez wpływu na odkurzacz.

## Spust

Naciśnij spust, by rozpocząć sprzątanie.

Naciśnij przycisk AUTO, gdy odkurzacz pracuje w trybie automatycznym by wyłączyć tryb automatyczny i zatrzymać sprzątanie.

Puszczenie spustu zatrzyma sprzątanie, a odkurzacz przejdzie w tryb gotowości, chyba że działa w trybie automatycznym. Ekran zgaśnie samoczynnie po trzydziestu sekundach nieaktywności, a odkurzacz wyłączy się po upływie jednej minuty.

**UWAGA!** Odkurzacza nie można używać w trakcie ładowania.

## Przycisk zmiany trybu (MODE)

Gdy odkurzacz jest włączony, naciśnij przycisk MODE, by przełączać się pomiędzy trybami pracy: ekonomicznym, standardowym i MAX. Stosowna ikona zostanie podświetlona na ekranie

**UWAGA!** Odkurzacz powróci do trybu standardowego, gdy wyłączy się w trakcie ładowania.

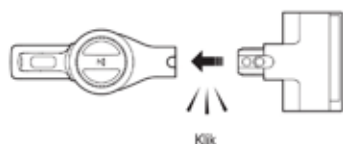
## Montaż

### Przygotowanie odkurzacza i akcesoriów

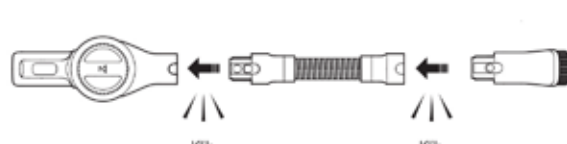
**Wariant 1:** Połącz metalową rurę z odkurzaczem, a następnie podłącz akcesorium.



**Wariant 2:** Połącz akcesorium bezpośrednio z odkurzaczem.



**Wariant 3:** Połącz elastyczny wąż przedłużający z odkurzaczem, a następnie podłącz akcesorium.



**UWAGA!** Akcesoriów napędzanych silnikiem, jak mini-szczotka czy szczotka do dywanów, nie można używać w połączeniu z elastycznym węzłem.

## Użytkowanie

### Ładowanie

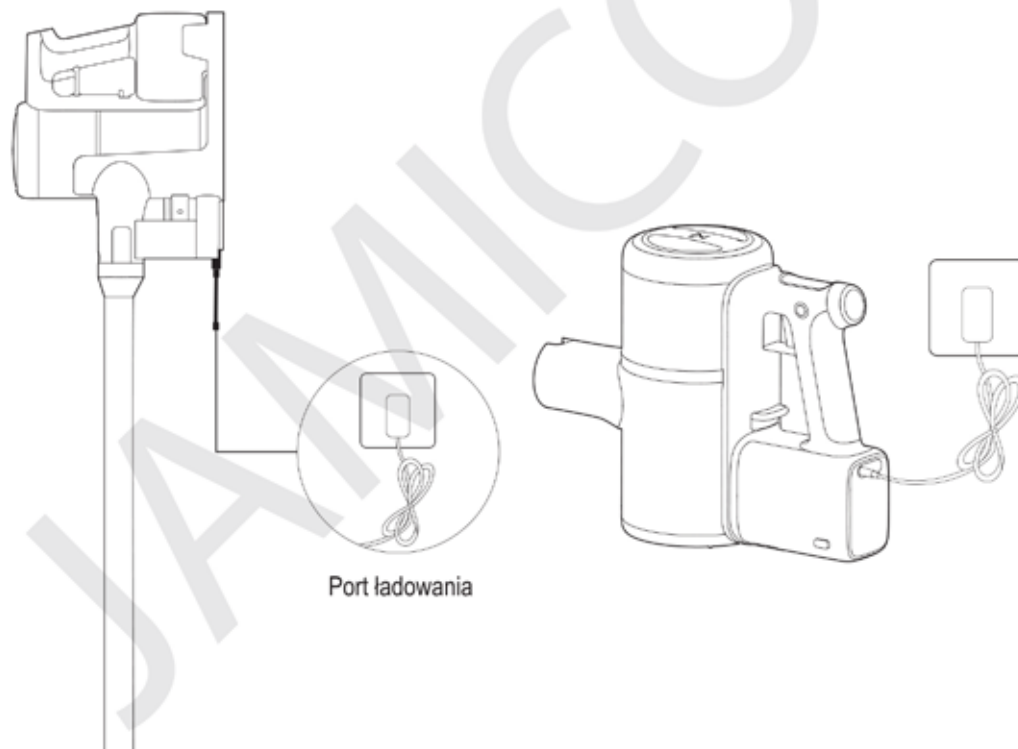
Podczas ładowania wzdłuż aktualnego poziomu baterii wyświetli się animacja. Wyświetlacz wygasi się po jednej minucie nieaktywności.

### UWAGA!

- Podczas ładowania, odkurzacz przejdzie w tryb ładowania, a jego funkcje będą niedostępne.
- Temperatura akumulatora znacząco wzrośnie po pracy w automatycznym trybie MAX. W rezultacie ładowanie może trwać dłużej.
- Gdy poziom naładowania jest bardzo niski, zawartość ekranu pojawi się dopiero po częściowym doładowaniu.
- Przed użyciem odkurzacza przeczytaj rozdział „Informacje o bezpieczeństwie”.
- Upewnij się, że zasilacz jest prawidłowo podłączony do gniazda zasilania.

Ładowanie z użyciem stacji bazowej

Ładowanie z użyciem zasilacza



### Korzystanie z odkurzacza

1. Podczas używania szczotki do dywanów lub zasilanej silnikiem mini-szczotki, powierzchnie niektórych tkanin może być trudno posprzątać. W tej sytuacji zaleca się odkurzanie tych powierzchni za pomocą szczotki z długim włosiem lub ssawki szczelinowej.
2. Przed odkurzaniem błyszczących podłóg, takich jak parkiet lub płytki, upewnij się, że w szczotce do dywanów nie utkwiły twarde i ostre elementy, aby uniknąć zarysowań.

3. Przed użyciem odkurzacza upewnij się, że zbiornik na kurz, blok Multi-Cyclone i filtry zostały prawidłowo zainstalowane.

4. Nie blokuj wylotu powietrza podczas odkurzania.

5. Odkurzacze przeznaczone są do użytku domowego. Drobny pył, np. mąkę, można odkurzać tylko w niewielkich ilościach.

6. Aby uniknąć uszkodzenia odkurzacza, lub podłogi, nie należy go używać do sprzątania twardych lub ostrych obiektów, takich jak elementy zabawek czy paznokcie.

7. Podczas odkurzania zachowaj ostrożność, szczególnie w pobliżu schodów i okien.

8. Aby uniknąć przypadkowego uszkodzenia w wyniku upadku, unikaj umieszczania odkurzacza na podniesionych powierzchniach, takich jak biurka i półki, czy umieszczania go na innych przedmiotach.

9. Obrót szczotki do dywanów może skutkować nierównomiernie wypolerowaną podłogą. Można to rozwiązać przecierając ją wilgotną szmatką lub polerując woskiem podłogowym.

### Automatyczne wyłączenie

1. Jeżeli jakkolwiek element w mechanizmie obrotowym doprowadzi do zacięcia, odkurzacze wyłączy się automatycznie. Usuń przyczynę zacięcia, aby kontynuować sprzątanie.

2. Jeśli silnik będzie zbyt gorący, odkurzacze automatycznie się wyłączy. Zaczekaj, aż temperatura wróci do normy.

### Utrzymuj szczotkę w czystości

1. Jeśli w szczotkach elektrycznych wystąpi zacięcie spowodowane brudem lub długimi włóknami wyłączą się one automatycznie. W tej sytuacji wyczyść je przed kontynuowaniem.

2. Odłącz szczotkę od odkurzacza przed czyszczeniem. Unikaj włączania odkurzacza bez podłączonej szczotki.

### Środki ostrożności:

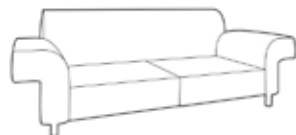
1. Uważaj na ostre przedmioty pozostałe na wałku.

2. Jeśli zanieczyszczenia uwięzione w wałku nie mogą być łatwo usunięte, przeczytaj stosowny rozdział, aby uzyskać szczegółowe informacje na temat wyjmowania wałka.

### Korzystanie z akcesoriów

**Ssawka szczelinowa:** wąskie szczeliny, w tym listwy przypodłogowe, narożniki i schody.

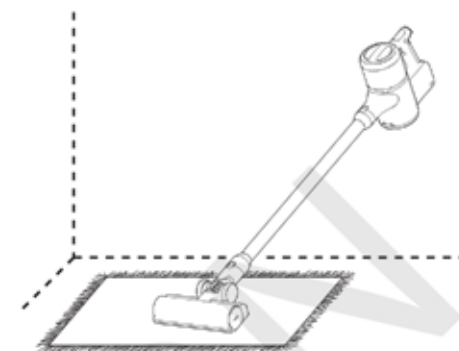
**Szczotka z długim włosiem:** sofy, krzesła i inne miękkie meble, płaskie powierzchnie, takie jak biurka, półki, itp.



**Napędzana silnikiem mini-szczotka:** usuwa kurz i roztocza z łóżek, sof i miękkich mebli.



**Szczotka do dywanów:** podłącz metalową rurę, by wyczyścić dywany o średnim i krótkim włosiu.



**Elastyczny wąż:** podłącz do szczotki z długim włosiem lub ssawki szczelinowej, by wyczyścić małe lub wąskie przestrzenie, takie jak szuflady czy wnętrza samochodu.



**Funkcja Carpet Boost** jest aktywowana automatycznie po zainstalowaniu szczotki do dywanów. Po wykryciu dywanu, siła ssania automatycznie wzrasta i odkurzacze przełącza się w tryb MAX, aby sprzątanie było dokładniejsze. Odkurzacze powróci do poprzedniego trybu, gdy przestanie wykrywać dywan.

### UWAGA!

**Funkcja Carpet Boost nie aktywuje się, gdy odkurzacze pracuje w trybie MAX.**

## Czyszczenie i konserwacja

### Środki ostrożności:

1. Używaj tylko oryginalnych części i akcesoriów. Użycie nieoryginalnych części i akcesoriów spowoduje utratę gwarancji.

2. Jeśli wystąpi problem z filtrem lub akcesoriami, odkurzacze uruchomi się i zatrzyma kilka razy, zanim się wyłączy. Wyczyść filtry i akcesoria przed kolejnym użyciem.

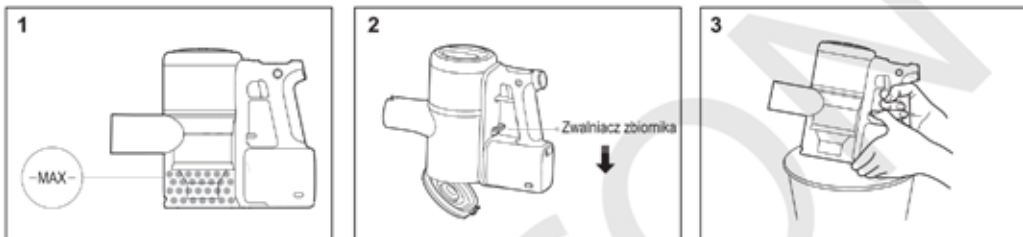
3. Jeżeli nie zamierzasz używać odkurzacza przez dłuższy czas naładuj go do pełna, odłącz zasilacz i przechowuj go w suchym i chłodnym miejscu. Ładuj go raz na 3 miesiące, by nie doprowadzić do uszkodzenia akumulatora.

## Czyszczenie odkurzacza

Do czyszczenia odkurzacza użyj miękkiej suchej ściereczki.

### Opróżnianie zbiornika na kurz

1. Gdy zbiornik na kurz jest pełny, siła ssania zostanie zmniejszona. Opróżnij go przed kontynuowaniem sprzątania. Przed czyszczeniem zbiornika na kurz wyłącz odkurzacza lub odłącz go od zasilania.
2. Aby opróżnić zbiornik, naciśnij zwalnicznik zbiornika na kurz, naciśnij w dół zwalnicznik zbiornika, aby go otworzyć.
3. Następnie wysyp jego zawartość do kosza. Zbiornik na kurz należy opróżniać co najmniej raz w tygodniu.



### Czyszczenie zbiornika na kurz

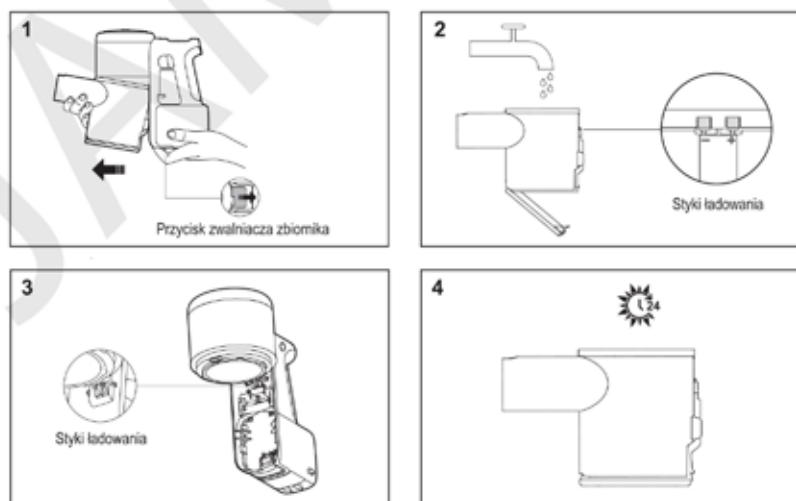
1. Naciśnij przycisk zwalnicza zbiornika na kurz po jego opróżnieniu, aby wyjąć go do czyszczenia.
2. Zbiornik na kurz powinien być myty wodą przynajmniej raz w miesiącu.
3. Styki ładowania powinny być czyszczone miękką i suchą ściereczką, z taką samą częstotliwością.

#### UWAGA!

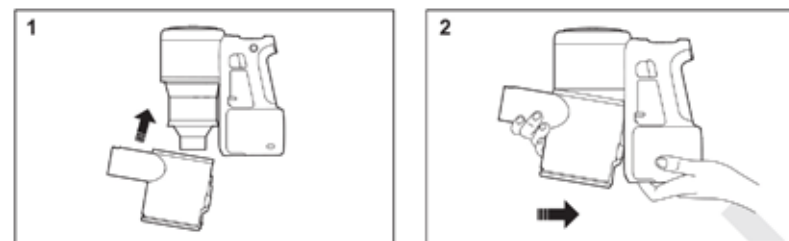
- Nie czyść zbiornika na kurz detergentami, pastami lub odświeżaczami powietrza.
- Nie wkładaj zbiornika na kurz do zmywarki lub podobnego urządzenia.

4. Gdy zbiornik na kurz jest całkowicie suchy, zainstaluj go ponownie.

**UWAGA!** Do całkowitego wyschnięcia zbiornik powinien suszyć się minimum 24 godziny.



## Montaż zbiornika na kurz



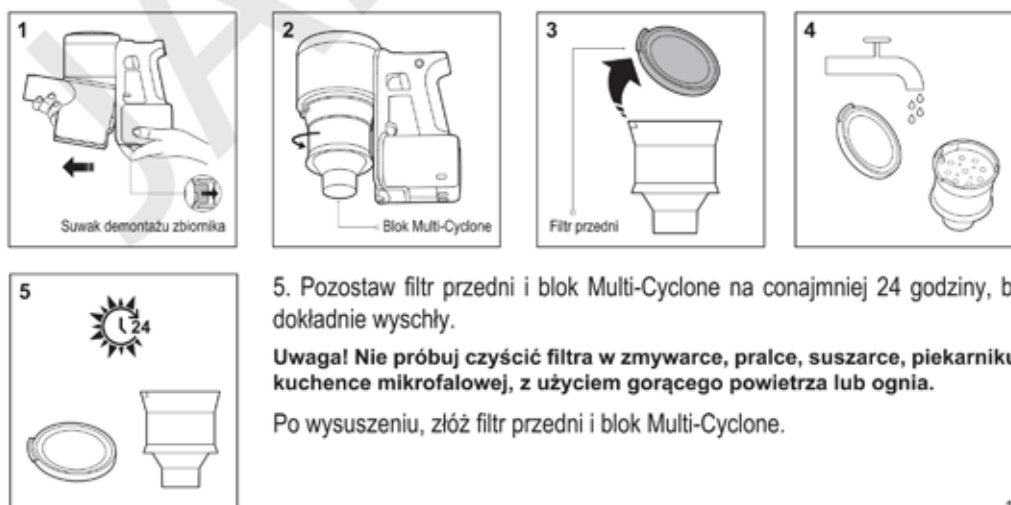
### Czyszczenie filtra przedniego i bloku Multi-Cyclone

**WSKAZÓWKA:** filtr przedni i blok Multi-Cyclone należy czyścić przynajmniej raz w miesiącu.

1. Przed rozpoczęciem czyszczenia odłącz odkurzacza od zasilania i unikaj naciskania spustu podczas czyszczenia.
2. Regularnie sprawdzaj i czyść filtr przedni zgodnie z instrukcją, aby zapewnić optymalną skuteczność sprzątania.
3. W przypadku czyszczenia drobnego pyłu lub pracy w trybie MAX konieczne może być częstsze czyszczenie filtra przedniego.
4. By wyczyścić filtr przedni i blok Multi-Cyclone, wyjmij zbiornik na kurz, a następnie przekręć blok Multi-Cyclone w kierunku przeciwnym do ruchu wskazówek zegara i wyjmij go, jak pokazano na rysunku. Następnie wyjmij filtr przedni i przepłucz go wodą.

### Demontaż filtra przedniego i bloku Multi-Cyclone

1. Wyjmij zbiornik na kurz, jak pokazano na rysunku.
2. Przekręć blok Multi-Cyclone w kierunku zgodnym z ruchem wskazówek zegara, jak pokazano na rysunku.
3. Wyjmij filtr przedni.
4. Przepłucz filtr przedni i blok Multi-Cyclone zimną wodą, a następnie dokładnie je wysusz.



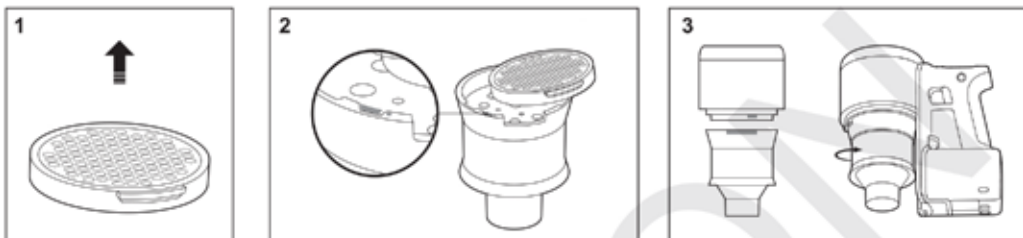
5. Pozostaw filtr przedni i blok Multi-Cyclone na co najmniej 24 godziny, by dokładnie wyschły.

**Uwaga!** Nie próbuj czyścić filtra w zmywarce, pralce, suszarce, piekarniku, kuchence mikrofalowej, z użyciem gorącego powietrza lub ognia.

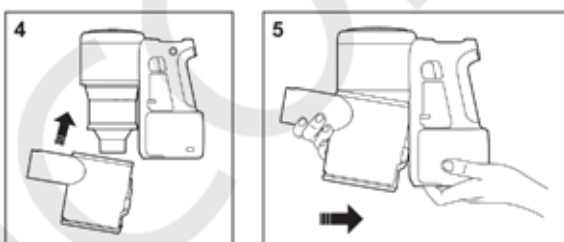
Po wysuszeniu, złóż filtr przedni i blok Multi-Cyclone.

## Montaż filtra przedniego i bloku Multi-Cyclone

1. Ustaw filtr przedni w pozycji jak na rysunku.
2. Umieść filtr przedni w bloku Multi-Cyclone zaczynając od prawej strony i delikatnie pchnij go w lewo, by wyłączyć blokadę „Bez filtra”. Gdy blokada zatrzaśnie się w gnieździe dociśnij filtr, aby go zabezpieczyć.
3. Ustaw blok Multi-Cyclone i odkurzacz, jak pokazano na rysunku, i przekręć w kierunku przeciwnym do ruchu wskazówek zegara, aż do zatrzaśnięcia blokady.



4. Przechyl zbiornik na kurz i umieść go z powrotem w odkurzaczu.
5. Delikatnie dociśnij zbiornik na kurz we wskazanym kierunku, aż usłyszysz kliknięcie sygnalizujące jego zabezpieczenie.



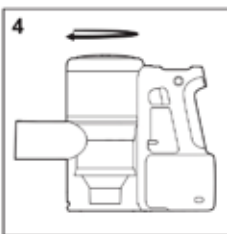
## Czyszczenie filtra tylnego

1. Zdemontuj filtr tylny przekręcając go w kierunku przeciwnym do ruchu wskazówek zegara, a następnie ściągnij go.
2. Przeplucz filtr tylny wodą. Obracaj go podczas płukania, aby wyczyścić wszystkie szczeliny. Po przepłukaniu delikatnie stuknij filtrem o zlew, by usunąć resztki brudnej wody. Powtórz tę czynność 4-5 razy lub do momentu wyczyszczenia filtra.
3. Pozostaw filtr na minimum 24 godziny, by dokładnie wysechł.

**WSKAZÓWKA:** filtr tylny należy czyścić przynajmniej raz na dwa miesiące.



4. Gdy filtr wyschnie zainstaluj go ponownie. Zrównaj go ze znakiem blokady, umieść go w odkurzaczu, a następnie przekręć w kierunku zgodnym z ruchem wskazówek zegara, aby zablokować go na swoim miejscu.



## Czyszczenie rolek szczotek elektrycznych

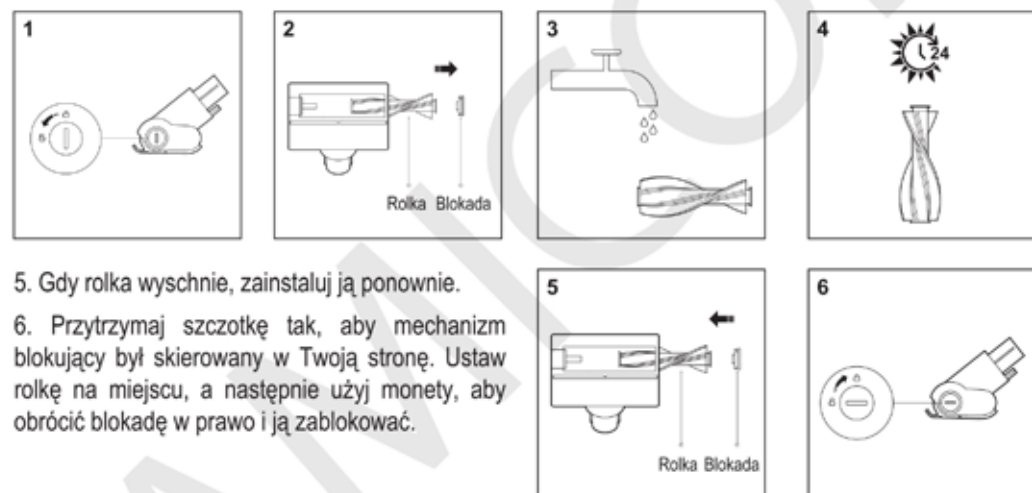
Postępuj zgodnie z instrukcją podczas sprawdzania i czyszczenia rolek, by zapewnić optymalną wydajność. Sprawdzanie i czyszczenie powinny być wykonywane regularnie. Przed wyjęciem rolki wyjmij akcesorium z odkurzacza, aby uniknąć przypadkowego uszkodzenia.

### UWAGA!

Rolki napędzanej silnikiem mini-szczotki i szczotki do dywanów należy usunąć i wyczyścić oddzielnie. Ponieważ w szczotkach tych znajdują się elementy elektryczne i łożyska, nie myj ich wodą.

## Czyszczenie napędzanej silnikiem mini-szczotki

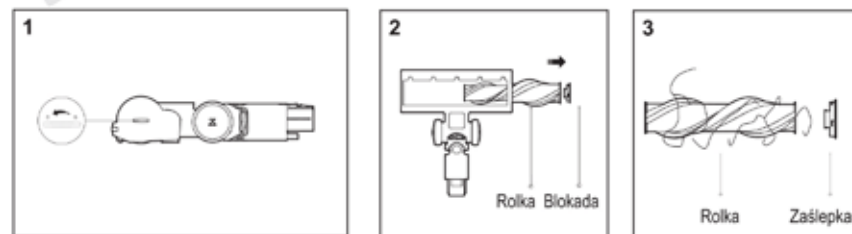
1. Trzymaj szczotkę tak, aby mechanizm blokujący był skierowany w Twoją stronę. Za pomocą monety przekręć zamek w lewo i wyjmij mechanizm.
2. Po usunięciu mechanizmu blokującego wyjmij rolkę.
3. Wyczyść, a następnie umyj rolkę pod bieżącą wodą.
4. Ustaw rolkę pionowo i pozostaw do wyschnięcia na co najmniej 24 godziny.



5. Gdy rolka wyschnie, zainstaluj ją ponownie.
6. Przytrzymaj szczotkę tak, aby mechanizm blokujący był skierowany w Twoją stronę. Ustaw rolkę na miejscu, a następnie użyj monety, aby obrócić blokadę w prawo i ją zablokować.

## Czyszczenie szczotki do dywanów

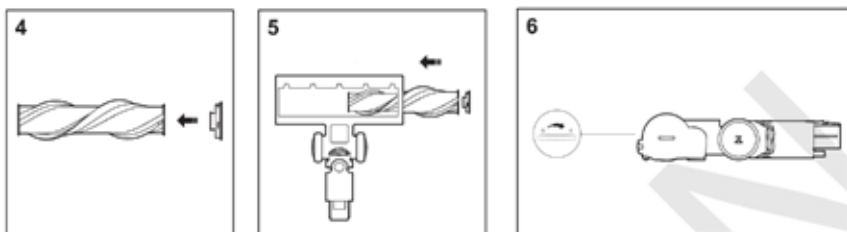
1. Trzymaj szczotkę tak, aby mechanizm blokujący był skierowany w Twoją stronę. Za pomocą monety przekręć zamek w lewo i wyjmij mechanizm.
2. Po usunięciu mechanizmu blokującego wyjmij rolkę.
3. Zdejmij zaślepkę z rolki i usuń wszystkie włókna owinięte wokół niej.



4. Po wyczyszczeniu, załóż zaślepkę ponownie.

5. Ponownie zainstaluj rolkę, jak pokazano na rysunku.

6. Przytrzymaj szczotkę tak, aby mechanizm blokujący był skierowany w Twoją stronę. Ustaw rolkę na miejscu, a następnie użyj monety, aby obrócić blokadę w prawo i ją zablokować.



## Specyfikacja techniczna

| Odkurzacz            |                         | Zasilacz                  |                        |
|----------------------|-------------------------|---------------------------|------------------------|
| Model:               | H6M1A                   | Model:                    | BTC03RR                |
| Wymiary:             | 284 x 111 x 221 mm      | Wymiary:                  | 65,2 x 36,3 x 103,3 mm |
| Akumulator:          | 22,2 V / 3610 mAh (TYP) | Parametry wejściowe:      | 100-240V - 0,6A        |
| Waga:                | ok. 1,4 kg              | Parametry wyjściowe:      | 25,6 V – 0,8 A         |
| Napięcie znamionowe: | 22,2 V                  | Częstotliwość znamionowa: | 50-60 Hz               |
| Moc znamionowa:      | 420 W                   |                           |                        |

## Rozwiązywanie problemów

Komunikaty błędów są wyświetlane na ekranie. Jeżeli odkurzacz nie działa prawidłowo, na ekranie pojawi się komunikat o błędzie. Sprawdź zawartość wyświetlacza, a następnie porównaj z tabelą poniżej, by rozwiązać problemy.

### Błędy ogólne

| Komunikat błędu  | Rozwiązanie   |
|--|---|
| Low battery. Recharge before use.                                      | Niski poziom akumulatora. Naładuj przed ponownym użyciem.   |
| Abnormal temperature. Wait for normal battery temp.                    | Umieść odkurzacz w chłodnym miejscu i zaczekaj aż ostygnie.   |
| Abnormal temperature. Wait for normal battery temp. before recharging. | Odcłącz odkurzacz od zasilania i umieść go w chłodnym miejscu. Poczekaj aż akumulator ostygnie przed ponownym naładowaniem. |
| Check accessory. The accessory may be jammed.                          | Sprawdź czy w akcesorium nie doszło do zacięcia. Zapoznaj się z rozdziałem „Czyszczenie i konserwacja”.                     |
| Airflow blocked. The accessory or the filters may be clogged.          | Sprawdź czy nic nie blokuje akcesorium, filtrów i opróżnij zbiornik na kurz, jeśli jest pełny.                              |

### Poważne błędy

| Komunikat błędu   | Rozwiązanie  |
|---|--|
| Internal Error. Contact customer support. Error code 0X | Skontaktuj się z autoryzowanym punktem serwisowym i podaj kod błędu. |
| Charging error. Contact customer support. Error code 0X |  |
| Fan error. Contact customer support. Error code 0X      |  |

### Inne błędy

| Komunikat błędu   | Rozwiązanie  |
|---|--|
| Ekran nie włącza się  | 1. Prawdopodobnie poziom naładowania akumulatora jest zbyt niski. Naładuj produkt i spróbuj ponownie. Jeżeli odkurzacz był nieużywany przez dłuższy czas, naładuj go przed użyciem. Ładuj go do pełna przynajmniej raz na 3 miesiące.<br>2. Jeżeli ekran nie włącza się pomimo naładowania, skontaktuj się z autoryzowanym punktem serwisowym. |
| Napędzana silnikiem szczotka nie obraca się                         | 1. Silnik mógł ulec przegrzaniu. Schłódź go przed ponownym użyciem.<br>2. Punkty styku elektrycznej szczotki mogły ulec zabrudzeniu. Wyczyść je miękką, suchą ściereczką i spróbuj ponownie.   |
| Funkcja Carpet Boost włącza się na innych powierzchniach niż dywany | W szczotkę mogło się wkręcić włókno. Usuń je, sprawdź czy szczotka obraca się prawidłowo i spróbuj ponownie.   |
| Sila ssania jest bardzo niska                                       | 1. Zbiornik na kurz jest pełny i/lub filtry są zablokowane. Opróżnij zbiornik, wyczyść filtry i spróbuj ponownie.<br>2. Akcesorium może być zatkane. Wyczyść je, usuwając potencjalne przyczyny problemu i spróbuj ponownie.   |

## Ochrona środowiska

Zużyty sprzęt elektroniczny oznakowany zgodnie z dyrektywą Unii Europejskiej, nie może być umieszczany łącznie z innymi odpadami komunalnymi. Podlega on selektywnej zbiórce i recyklingowi w wyznaczonych punktach. Zapewniając jego prawidłowe usuwanie, zapobiegasz potencjalnym, negatywnym konsekwencjom dla środowiska naturalnego i zdrowia ludzkiego. System zbierania zużytego sprzętu zgodny jest z lokalnie obowiązującymi przepisami ochrony środowiska dotyczącymi usuwania odpadów. Szczegółowe informacje na ten temat można uzyskać w urzędzie miejskim, zakładzie oczyszczania lub sklepie, w którym produkt został zakupiony.

Produkt spełnia wymagania dyrektyw tzw. "Nowego Podejścia" Unii Europejskiej (UE), dotyczących zagadnień związanych z bezpieczeństwem użytkownika, ochroną zdrowia i ochroną środowiska, określających zagrożenia, które powinny zostać wykryte i wyeliminowane.

To urządzenie spełnia podstawowe wymogi i inne istotne postanowienia dyrektyw: 2014/35/EU, 2014/30/EU, 2011/65/EU, 2009/125/EC.

### Warunki gwarancji

Gwarancja realizowana jest przez serwis techniczny Jamicon Sp. Jawna w Polsce. Szczegółowe warunki gwarancji dostępne są w karcie gwarancyjnej dołączonej do urządzenia.